

GUIDA

Template per Photoshop®

v5-4



ilfotoalbum

INDICE

pag. 3	Contenuto del template
pag. 4	Copertine a scelta per la linea professionale
pag. 5	Impostare il profilo colore
pag. 6	Come iniziare l'impaginazione con Photoshop
pag. 8	Posizionare correttamente le immagini e il testo
pag. 9	Salvare e inviare le tavole
pag. 11	Completare l'acquisto
pag. 12	Scelte opzionali

Invia la cartella compressa dell'impaginato:

Oppure accedi sul nostro sito www.ilfotoalbum.com nella sezione >  **upload**

Contenuto del template

All'interno di ogni cartella sono raccolti i file per Indesign esattamente a misura. Ogni cartella contiene anche il template supportato per le versioni precedenti di Adobe Indesign CC fino alla versione Adobe Indesign CS4 (.idml). Non sono disponibili i template per versioni antecedenti a questa.

FOTOALBUM

linea PHOTOFLAT

- template per l'interno
- template per copertina



linea DIGITAL WEDDING

- template per l'interno
- template per copertina Basic
- template per copertina Editor
- template per copertina da Collezione
- template copertina Pack Genitori



linea WEDDING

- template per l'interno
- template per copertina Basic
- template per copertina Editor
- template per copertina da Collezione
- template copertina Pack Genitori



Copertine a scelta per gli album professionali

BASIC

fronte fotografico e retro in pelle

La copertina prevede la stampa fotografica laminata lucida o opaca sul fronte e il retro e la costa in pelle bianca o nera a scelta. Con un supplemento è disponibile anche il fronte stampato su tessuto. La scelta del tipo di finitura per la stampa e il colore della pelle verrà effettuata in fase d'ordine.

Pelle: bianca / nera

Fronte: lucido / opaco / tessuto



EDITOR

copertina interamente stampata

Si tratta di una copertina interamente stampata (su fronte, dorso e retro) e personalizzabile. Disponibile su carta fotografica lucida o opaca oppure su tessuto normale o soft-touch. La scelta del tipo di finitura per la stampa verrà effettuata in fase d'ordine.

Finiture: lucida / opaca / tessuto / soft touch

Dorso: arrotondato / piatto (fino a 60 pagine)



COLLEZIONE

oltre 100 copertine

In questa categoria sono raccolte tutte le copertine da collezione disponibili nel nostro catalogo: plexiglass, cuoio, seta, pelli ecologiche, pelli verniciate, cuoio anticato e altro ancora. Per le copertine da collezione dove è previsto l'inserimento di una foto è necessario impaginare l'immagine seguendo il template corrispondente. La scelta del tipo di copertina dovrà essere confermata in fase d'ordine, dove sarà possibile selezionare l'eventuale cofanetto o valigetta coordinati.



Pack Genitori/Testimoni

In fase d'ordine sarà possibile selezionare la voce Pack Genitori o Testimoni. Sono album ricavati automaticamente dall'album principale senza la necessità di dover impaginare un nuovo libro.

Le copertine, interamente stampate (fronte, retro e costa), potranno essere interamente personalizzate utilizzando gli appositi template. Opzione disponibile per la linea Wedding (40x40, 33x25, 42x30, 30x42 e 33x33), Digital Wedding (33x25,4, 30x30, 42x30) e per la linea Photogold (33x25,4, 30x30, 42x30).



Pack Genitori Photoflat



Pack Genitori Exclusive



Pack Testimoni

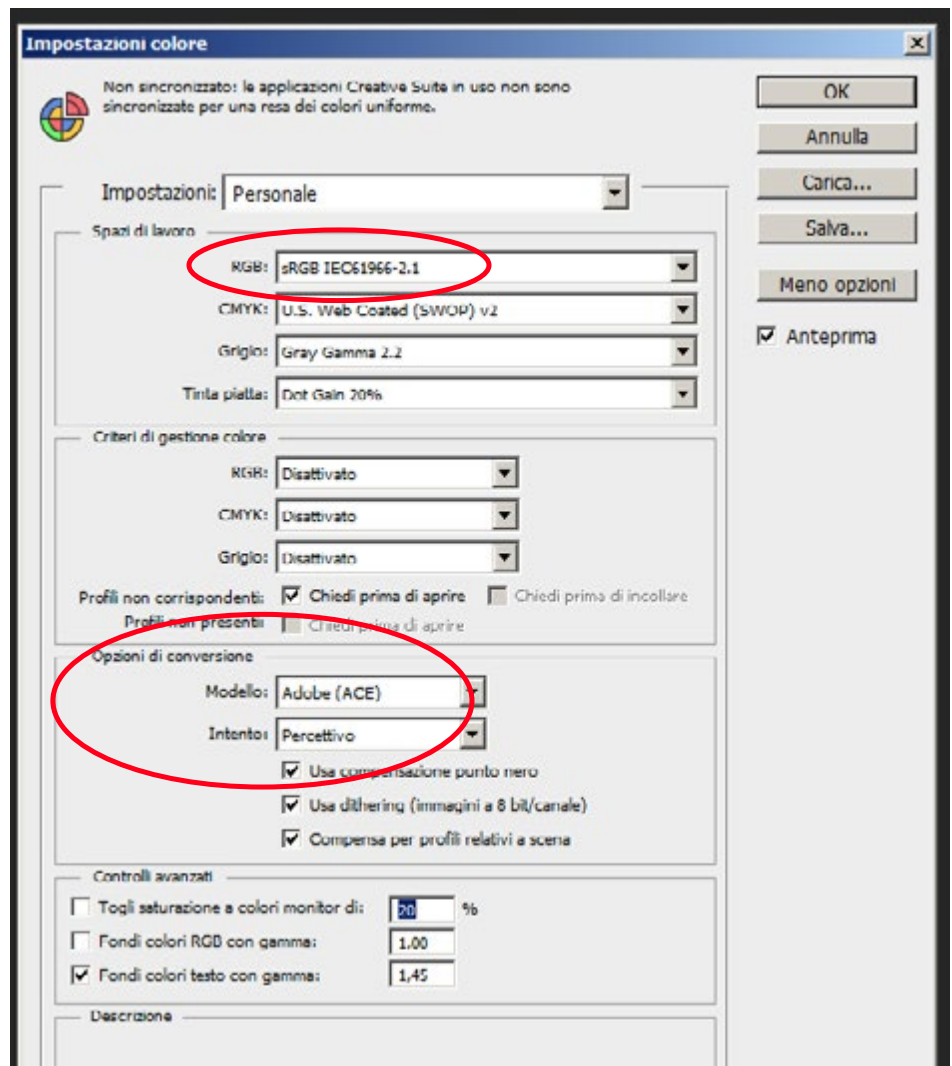
Impostare profilo colore

Il profilo di riferimento per tutte le stampe nel nostro laboratorio è **sRGB** e dovrà essere utilizzato come spazio di lavoro in tutte le applicazioni che lo permettono (photoshop, lightroom, Aperture, Indesign...) per una perfetta corrispondenza tra visualizzazione a monitor (calibrato) e stampa.

Impostazione dello spazio di lavoro in Photoshop

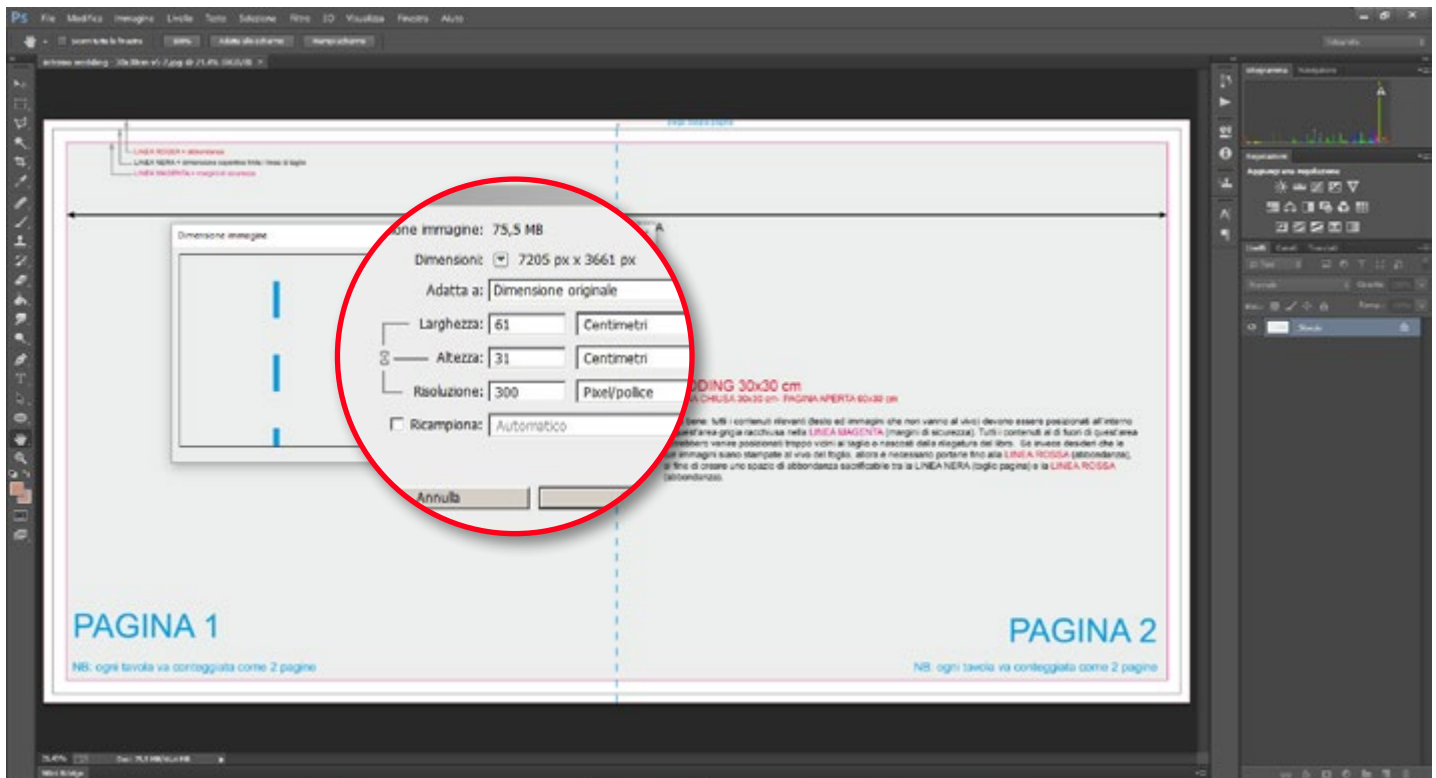
Il pannello Impostazioni Colore (menu 'Modifica' > 'Impostazioni colore') è il motore che controlla la visualizzazione e i passaggi fra i vari spazi colore. Settando Impostazioni colore come in figura saremo in grado di interpretare correttamente le vostre fotografie e riprodurle nel modo più fedele possibile su tutte le periferiche di stampa presenti nel nostro laboratorio.

Per visualizzare tutti i parametri seleziona "*altre opzioni*" dai comandi sulla destra.



Come iniziare l'impaginazione con Photoshop

Ogni tavola interna è composta da 2 pagine affiancate che contengono tutte le indicazioni su cui costruire il proprio impaginato. Le misure delle tavole corrispondono esattamente al modello prescelto più 5 mm di abbondanza ed hanno una risoluzione di 300 dpi con profilo incorporato **sRGB**.



Tutti i nostri template presentano delle guide per permettere il posizionamento corretto di foto e testi. È molto importante rispettare questi margini per evitare bordi bianchi o tagli indesiderati dell'immagine.

Tutti i contenuti rilevanti (testo ed immagini che non vanno al vivo) devono essere posizionati all'interno della **LINEA MAGENTA** (margini di sicurezza).

Tutti i contenuti al di fuori di quest'area potrebbero venire posizionati troppo vicini al taglio o nascosti dalla rilegatura del libro. Se invece desideri che le tue immagini siano stampate al vivo del foglio, allora è necessario portarle fino alla **LINEA ROSSA** (abbondanza), al fine di creare uno spazio di abbondanza sacrificabile tra la **LINEA NERA** (taglio pagina) e la **LINEA ROSSA** (abbondanza).

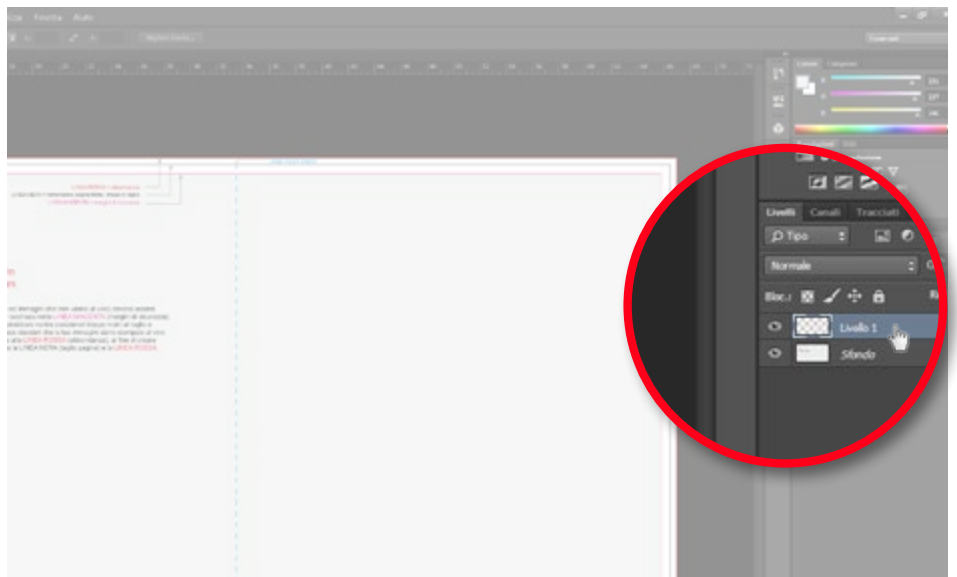
LINEA ROSSA = abbondanza

LINEA NERA = dimensione copertina finita / linea di taglio

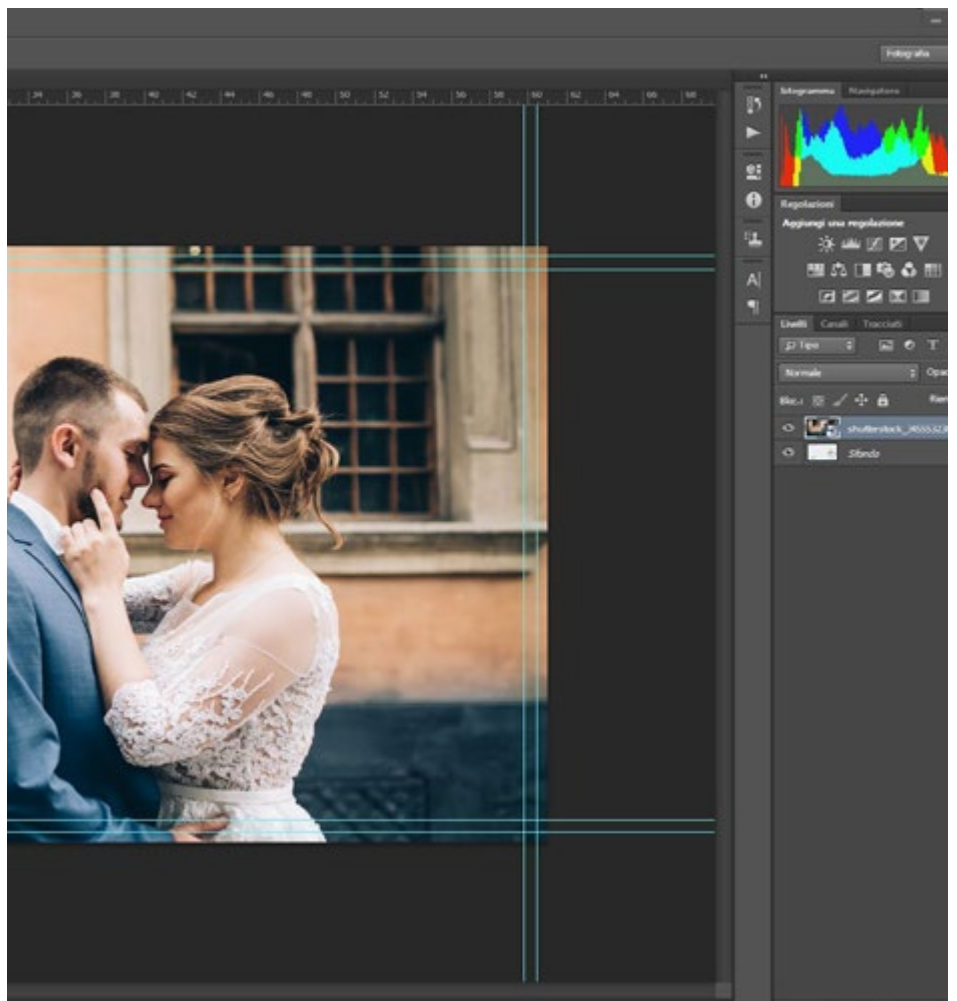
LINEA MAGENTA = margini di sicurezza

Esistono infiniti modi per impaginare le tavole ed ognuno utilizzerà il più consono alle proprie abitudini, il file rappresenta solo una guida in cui i parametri da rispettare sono, dimensione, risoluzione e profilo colore.

Per iniziare l'impaginazione è necessario creare un nuovo livello, nella finestra livelli.



Sul nuovo livello è necessario costruire le linee guida che si ritengono più utili per rispettare i tagli, i margini di sicurezza e visualizzare il segno di cordonatura. Poi si potranno importare all'interno della tavola immagini e inserire testi rispettando le abbondanze e i margini di sicurezza.



Posizionare correttamente le immagini e il testo

ABBONDANZA - Il bordo della foto non deve essere posizionato a filo della linea nera, né trovarsi tra la linea nera e rossa. La foto deve coprire tutti gli spazi fino al bordo rosso.



MARGINI DI SICUREZZA - Per evitare il taglio di parti importanti della foto è importante mantenere il soggetto (testi e foto) dentro i margini di sicurezza e NON oltrepassare o rimanere a filo della linea di taglio (LINEA NERA).



Salvare e inviare le tavole

Quando l'impaginazione della tavola è conclusa è necessario eliminare il livello di sfondo (contenente tutte le informazioni e le linee guida) e unire tutti i livelli. A questo punto è possibile salvare la tavola in formato JPEG con profilo sRGB.

Nominare i file

Prima di effettuare un ordine da un progetto da file sciolti è necessario preparare le immagini in modo che siano nominate in modo corretto. Tutte le immagini dell'interno dovranno essere nominate con un prefisso numerico progressivo a tre cifre corrispondente al numero di pagina dell'interno.

La copertina non dovrà essere numerata e basterà chiamarla semplicemente "**copertina**" oppure "**foto per copertina**".

001 nome.jpg
002 nome.jpg
003 nome.jpg
004 nome.jpg
005 nome.jpg
006 nome.jpg
007 nome.jpg
008 nome.jpg
009 nome.jpg
010 nome.jpg
011 nome.jpg
012 nome.jpg
...



01 nome.jpg
02 nome.jpg
03 nome.jpg
04 nome.jpg
05 nome.jpg
06 nome.jpg
07 nome.jpg
08 nome.jpg
09 nome.jpg
10 nome.jpg
11 nome.jpg
12 nome.jpg
...



1 nome.jpg
2 nome.jpg
3 nome.jpg
4 nome.jpg
5 nome.jpg
6 nome.jpg
7 nome.jpg
8 nome.jpg
9 nome.jpg
10 nome.jpg
11 nome.jpg
12 nome.jpg
...



Conteggio delle pagine

Ogni tavola dovrà essere conteggiata come 2 pagine



2 PAGINE → 001 nome.jpg

Invia l'impaginato

Rinominati i file in modo corretto è necessario riunirli in un'unica cartella (inteno, copertina ed eventuale copertina per pack genitori/testimoni) e comprimerla in un unico file (zip).

Invia la cartella compressa dell'impaginato:

Oppure accedi sul nostro sito www.ilfotoalbum.com nella sezione >  **upload**

Dopo aver aggiunto la cartella compressa è necessario compilare i campi con i dati e avviare il trasferimento dell'impaginato.

Upload fotolibri in JPG e PDF

Se non hai creato il tuo progetto con i nostri software, è possibile caricare un Fotolibro realizzato in PDF o JPG

Un breve controllo prima di inviare:

- 📁 Cartella zippata!**
Prima di inviare i tuoi files crea una cartella zippata che contenga tutti i file dell'impaginato (interno e copertina).
- 🔄 Ordine multiplo?**
Se hai più di un fotolibro da inviare sarà necessario effettuare un solo caricamento per volta, aggiungendo mano a mano i progetti al carrello.
- ⚠️ Safari non compatibile!**
Gli upload NON possono essere effettuati da Safari a causa di un'incompatibilità. Se hai un Mac usategli Upload da Firefox o Google Chrome.
- 📏 Hai rispettato le misure?**
Tutti gli impaginati realizzati con altri software devono rispettare le misure indicate: [Template Photoshop](#) (per JPEG), [Template Indesign](#) (per PDF)

Upload File

Invia cartelle compresse Fino a 2GB

[+ Aggiungi il file](#)

Prodotto

Numero fascicole singole

Nome

Email

Telefono

Completare l'acquisto

Dopo aver completato il caricamento seleziona "vai al carrello" per concludere l'acquisto. Oppure seleziona "carica nuovo file" per aggiungere altri progetti al carrello e completare l'acquisto multiplo di più prodotti.

Upload fotolibri in JPG e PDF

Se non hai creato il tuo progetto con i nostri software, è possibile caricare un Fotolibro realizzato in PDF o JPG

Un breve controllo prima di inviare:

- Cartella zippata!**
Prima di inviare i tuoi files crea una cartella zippata che contenga tutti i file dell'impaginato (interno e copertina).
- Ordine multiplo?**
Se hai più di un fotolibro da inviare sarà necessario effettuare un solo caricamento per volta, aggiungendo mano a mano i progetti al carrello.
- Safari non compatibile!**
Gli upload NON possono essere effettuati da Safari a causa di un'incompatibilità. Se hai un Mac esegui l'upload da Firefox o Google Chrome.
- Hai rispettato le misure?**
Tutti gli impaginati realizzati con altri software devono rispettare le misure indicate: Template Photoshop (per JPEG), Template Indesign (per PDF)

Trasferimento completato!

Carica nuovo file

Vai al carrello

Quando il carrello sarà completo di tutti i progetti è sufficiente selezionare "vai alle opzioni" per concludere l'acquisto. A questo punto è possibile configurare l'ordine con le specifiche riferite al prodotto, metodo di spedizione e metodo di pagamento.

Home / Carrello

Carrello per ordini da Photoshop, Indesign, Iphoto (non funziona da Safari)

In questo carrello finiscono i tuoi carichi per fotolibri realizzati con Adobe Indesign, Adobe Photoshop o Iphoto. Quando sei pronto, clicca sul tasto rosso "vai alle opzioni".

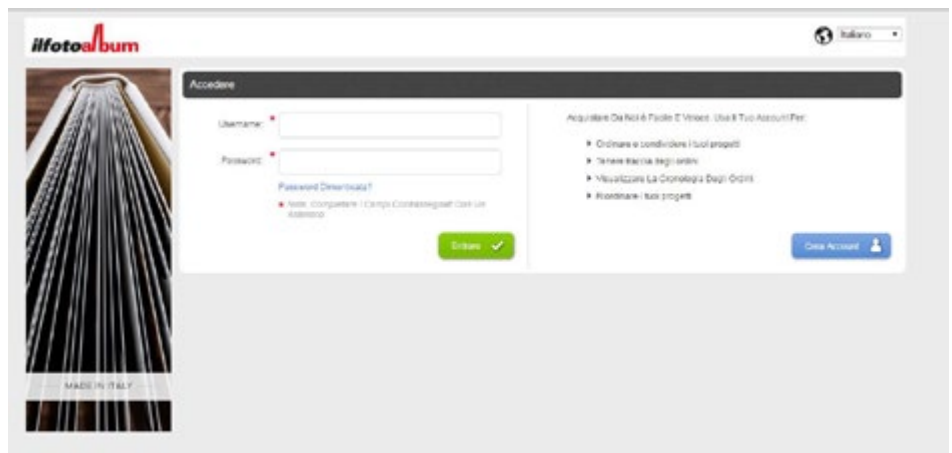
1 **DIGITAL Wedding 20,5x29 - copertina COLLEZIONE**

Numero pagine: 24

vai alle opzioni! >

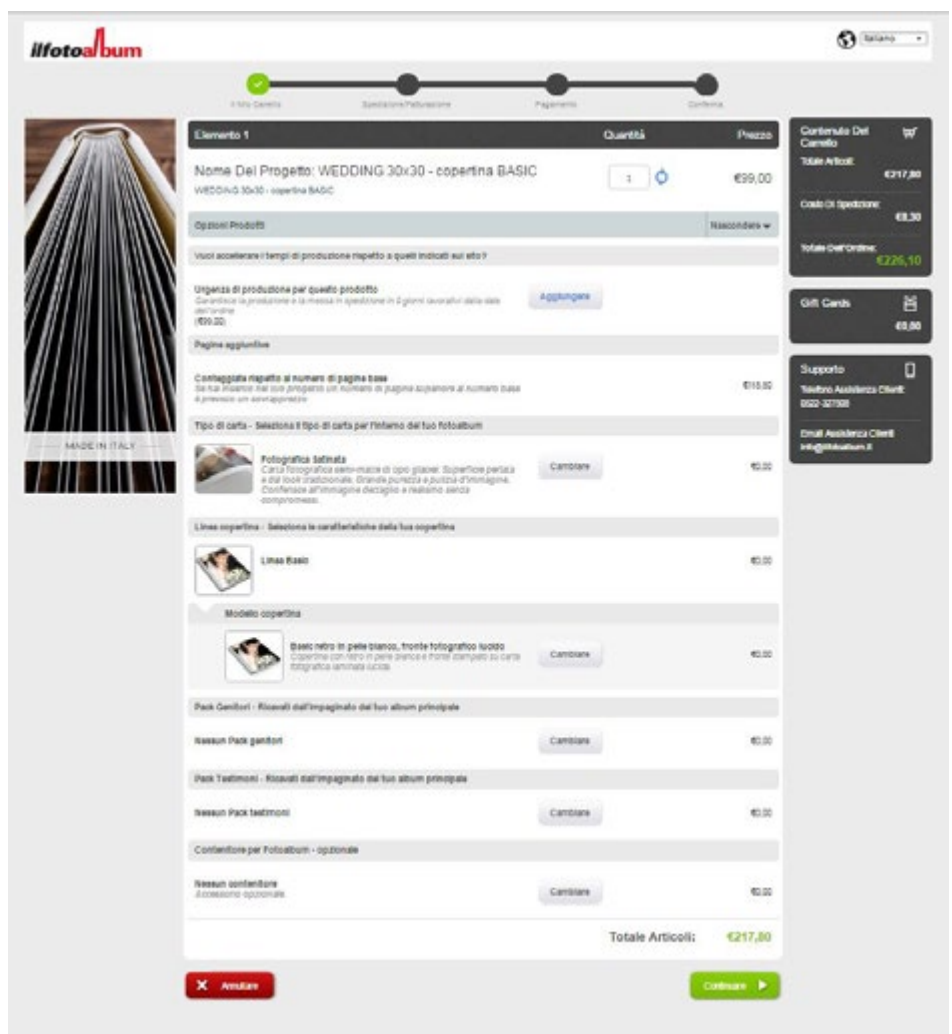
Scelte Opzionali

Per poter accedere nell'interfaccia di configurazione del prodotto è necessario autenticarsi con i dati personali, oppure, per i nuovi utenti, è necessario effettuare la registrazione.



Scelta del tipo di carta, copertina, cofanetti, pack genitori...

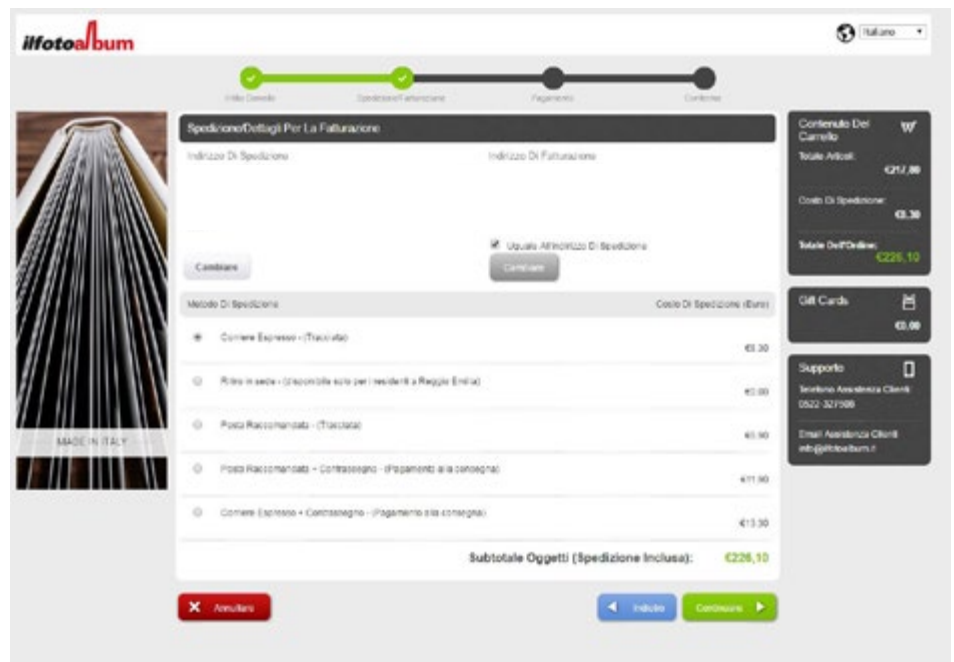
Le scelte opzionali che troviamo si differenziano da prodotto a prodotto. Basterà un "clic" su "cambiare" per far sì che si apra una finestra di selezione dove sono raccolte tutte le scelte disponibili per quel determinato prodotto. In questa sezione potrai aggiungere al tuo ordine l'eventuale pack genitori o pack testimoni.



Scelta del metodo di spedizione

Procedendo nell'acquisto, è possibile selezionare l'indirizzo di spedizione.

N.B.: Il pagamento alla consegna è selezionabile all'interno del metodo di spedizione non di pagamento.



Scelta del metodo di pagamento

Infine, prima di confermare l'ordine, è necessario selezionare il metodo di pagamento. In questa pagina è possibile inserire anche la partita IVA per richiedere il documento di fatturazione ed eventuali codici sconto per sfruttare le promozioni attive.

